

> Voyez en chemin :

La Place Saint-Pierre :

Sur votre route, traversez la place Saint-Pierre reconnaissable par sa forme ovale. Elle trouve son origine dans la rencontre entre les rois d'Angleterre Édouard 1er, le vicomte béarnais Gaston VII Moncade et le roi d'Aragon Alphonse III, le 11 juillet 1287. Pour l'occasion, les fossés de la ville sont comblés, on aménage tout autour des aires de jeux et un tournoi est organisé entre le roi d'Aragon et le roi d'Angleterre. Les célébrations dureront ainsi pendant plusieurs jours ! Au bout de cette place, voyez l'ancienne église Saint-Pierre, construite au XIV^{ème} siècle et aujourd'hui désacralisée.

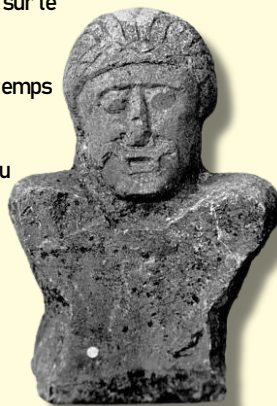
Les thermes de Lurbe-Saint-Christau :

Selon la légende, les qualités de l'eau de Saint-Christau auraient été découvertes au XIV^{ème} siècle par un lépreux constatant sa guérison au fur et à mesure qu'il entraînait en contact avec l'eau où s'abreuvait son bétail. Au Moyen-Âge, Gaston IV fonde à Saint-Christau une commanderie qui utilisait les eaux de Saint-Christau pour soigner ses lépreux. Au XVIII^{ème} siècle, Théophile de Bordeu, médecin de la comtesse du Barry, participa à l'essor de cette petite station thermale lors de ses recherches sur le thermalisme pyrénéen.

Au XIX^{ème} siècle, époque dorée de l'hygiénisme, on va y créer dans un premier temps une buvette où une femme est chargée de servir les curistes.

Par la suite se développe un établissement de bains alimenté par 5 sources d'eau riche en minéraux.

En 1897, on découvre dans la source des Arceaux, des monnaies, médailles, mais surtout, une mystérieuse sculpture antique en marbre gris, certainement d'origine celtique représentant le buste d'une divinité gauloise. Classé aux monuments historiques, elle semble confirmer les qualités des eaux de Saint-Christau déjà reconnues durant l'Antiquité.



La sculpture antique de Lurbe

Contacts utiles :

- > Gare de Pau : Allo TER 0 800 872 872
 - > Mairie d'Oloron : 05.59.39.99.99
 - > Office de Tourisme du Haut-Béarn, Allée du Comté de Tréville : 05.59.39.98.00
 - > FFRandonnée 64, 12 rue du Professeur Garrigou-Lagrange 64000 Pau : 05.59.14.18.80
- Pour retrouver nos autres fiches de gare en gare, rdv sur : ffrando64.com



Écomobilité TER + Randonnée Oloron-Ste-Marie - Lurbe-St-Christau



Liaison TER 55 de Pau à Bedous – Liaison bus de Bedous à Canfranc

Sport, loisir, découverte par la randonnée... Allez-y par le TER !

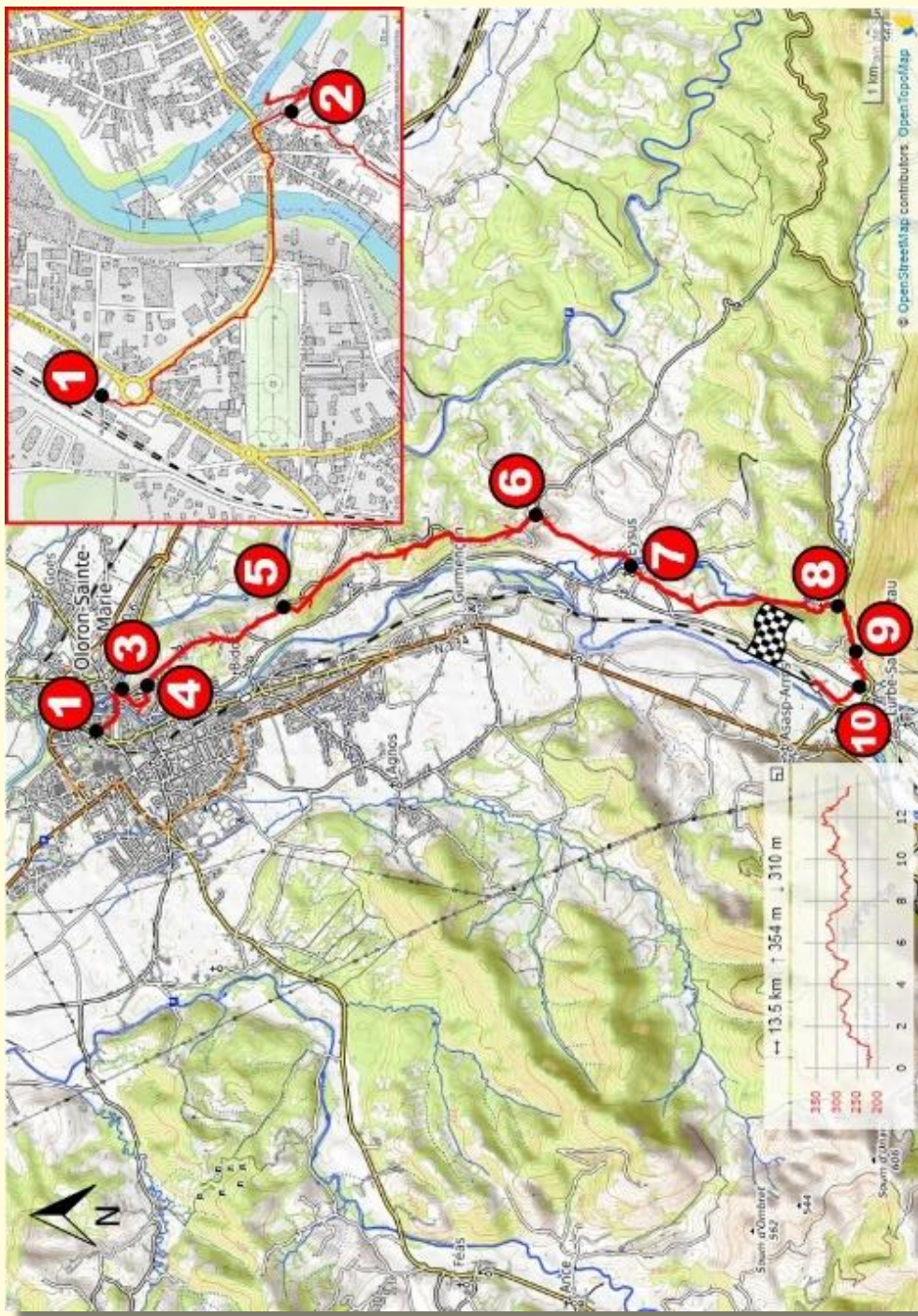
Fréquence du transport : 8 par jour en semaine, 7 les week-ends

Ligne TER Pau-Bedous, 5^e arrêt

Départ : Gare d'Oloron, Arrivée : Gare de Lurbe-Saint-Christau

Longueur : 13,5 km, Durée : 3 h, Dénivelé : +354 m





> D'Oloron à Lurbe

Entre piémont et montagne, à la confluence des Gaves d'Aspe et d'Ossau, Oloron, labellisée Pays d'Art et d'Histoire, est la porte d'entrée vers la vallée d'Aspe et offre des points de vue splendides sur les Pyrénées.

Entrez dans la vallée d'Aspe et rejoignez Lurbe-Saint-Christau connu pour ses thermes valorisés par Théophile de Bordeu, médecin de la comtesse du Barry et proche de Diderot, à qui l'on doit la découverte du thermalisme pyrénéen ! Longez la voie d'Arles vers Saint-Jacques de Compostelle, inscrite au Patrimoine Mondial de l'humanité par l'UNESCO.

> Descriptif :

- 1** Depuis la Gare d'Oloron, suivre face à vous l'avenue Sadi Carnot, au bout de l'avenue prendre le pont du gave d'Aspe sur votre gauche, puis tout droit. Tourner à droite avant le pont du gave d'Ossau, prendre la rue de la Filature.
- 2** Faites un crochet en descendant les escaliers de la rue des bains pour profiter du bord du gave d'Ossau puis revenez en arrière par le même chemin et monter les lacets de la rue Biscondeau.
- 3** A partir d'ici, montez pour atteindre l'église Sainte-Croix. Par la rue Centulle, aller à droite et traverser la place Saint-Pierre. Dans la même direction, continuer par la rue d'Aspe et la route des Crêtes. Après l'antenne-relais, au carrefour, obliquer à gauche (D 338) et dépasser une ferme d'environ 250 m.
- 4** 50 m après la séparation du GR® 78, quitter la D 338 par la droite et entrez dans le bois. À la barrière, faire un crochet à gauche et longer une prairie. Le chemin aboutit à des maisons. Laisser à droite la route de Soeix et monter en face, route de Coustette.
- 5** Dans le premier virage, entrer dans le sous-bois à droite. Le GR® retrouve la D 338. Après 1,1 km sur cette route, tourner à droite pour descendre la côte de Habas, franchir l'Arrigouli, puis bifurquer à gauche sur le chemin de Lun. Par le chemin des Écoliers, descendre et passer le pont sur l'Ourtau. Longer le moulin et monter vers le centre d'Eysus. Au calvaire tourner à gauche.
- 6** Après la mairie, face au monument, monter sur la droite route du Fronton puis route des Thermes. À la patte d'oie, prendre la voie centrale, chemin Saint-Jacques-de-Compostelle. Sur la D 638, prendre à gauche puis à droite et descendre sur un large chemin. Franchir une chicane et monter le long du bois. Entrer dans le bois et monter sur la gauche pour rejoindre la D 638.
- 7** Longer la départementale, à Saint-Christau, longer le parc de la station thermale. Après la chapelle, suivre à droite la route de Lurbe. Dépasser l'hôtel-restaurant Au bon coin d'environ 200 m.
- 8** Quitter la route sur la droite, monter vers une maison, puis un chemin bordé de buis. Laisser un chemin à gauche et descendre par le sentier en face. Suivre la route à gauche pour gagner le centre de Lurbe-Saint-Christau.
- 9** Tourner à droite et prendre la D238. Après 60 m prendre une allée à gauche et continuer tout droit sur un sentier en refermant les barrières. Emprunter enfin à droite une piste menant à la gare de Lurbe-Saint-Christau.
- 10** Rejoindre Oloron-Sainte-Marie par le train